

**დალი ნიკოლაიშვილი, ავთანდილ უჯმაჯურიძე,
მარიამ ყელბერაშვილი, ნინო გესლაიძე**

„გურჯისტანის ვილაიეთის რუკის~ შესახებ

აბსტრაქტი. ისტორიულ-გეოგრაფიული და ისტორიულ-კარტოგრაფიული კვლევები მნიშვნელოვან როლს ასრულებს წარსულის რეტროსპექტიული სურათის შექმნაში. წარსულის შესწავლის გარეშე შეუძლებელია თანამედროვეობის პოლიტიკური, სოციალურ-ეკონომიკური თავისებურებების სიღრმისეული ახსნა და მითუმეტეს, მომავლის პროგნოზი.

საქართველოს შესახებ ისტორიულ-გეოგრაფიულ კვლევებს დიდი ხნის ისტორია აქვს (ვახუშტი ბაგრატიონი, ივ.ჯავახიშვილი, დ.მუსხელიშვილი, და სხვ.) და არაერთი ნაშრომი შექმნილი ამ თვალსაზრისით, თუმცა დღემდე არსებობს ჯერ კიდევ შეუსწავლელ საკითხთა მთელი კომპლექსი.

ერთ-ერთ ასეთ მნიშვნელოვან შესასწავლ წყაროდ გვესახება „გურჯისტანის ვილაიეთის დიდი დავთარი“ - XVI საუკუნის დოკუმენტი, რომელიც შედგენილია ოსმალეთის ხელისუფალთა მიერ 1595 წელს (თურქულიდან ქართულად თარგმნა ს. ჯიქიამ, 1941). დოკუმენტი ასახავს იმ პერიოდს, როცა სამხრეთ საქართველოს სამხრეთი ნაწილი შედიოდა ოსმალეთის შემადგენლობაში გურჯისტანის ვილაიეთის (სამცხე-საათაბაგო) სახელით. ამ ტერიტორიის უდიდესი ნაწილი დღეს შემოდის სამცხე-ჯავახეთში, ხოლო ნაწილი საქართველოს მიღმა დარჩენილი.

კვლევა რამდენიმე ეტაპად განხორციელდა:

- „გურჯისტანის ვილაიეთის რუკის“ ელვერსიისა და მონაცემთა ბაზის შექმნა;
- გეოგრაფიული ობიექტების ნუსხის შედგენა და მათი ადგილმდებარეობის განსაზღვრა;
- გურჯისტანის ვილაიეთის ადმინისტრაციული მოწყობის ანალიზი და რიგი ტერიტორიული განაწილებების თავისებურებების გამოვლენა;
- „გურჯისტანის ვილაიეთის რუკაზე“ დატანილი პოლიტიკური საზღვრების იდენტიფიკაცია;
- ქართული ტოპონიმების გამოვლენა.

საკვანძო სიტყვები

გურჯისტანის ვილაიეთი, საზღვრების ცვლილება, ადმინისტრაციული მოწყობა, ქართული ტოპონიმია, ალექსანდრე ასლანიკაშვილი.

აქტუალობა. ისტორიულ-გეოგრაფიული და ისტორიულ-კარტოგრაფიული კვლევები მნიშვნელოვან როლს ასრულებს წარსულის რეტროსპექტიული სურათის შექმნაში. წარსულის შესწავლის გარეშე შეუძლებელია თანამედროვეობის პოლიტიკური, სოციალურ-ეკონომიკური თავისებურებების სიღრმისეული ახსნა და მითუმეტეს, მომავლის პროგნოზი.

საქართველოს შესახებ ისტორიულ-გეოგრაფიულ კვლევებს დიდი ხნის ისტორია აქვს (ვახუშტი ბაგრატიონი, ივ.ჯავახიშვილი, ნ. ბერძენიშვილი, ი. სიხარულიძე, დ.მუსხელიშვილი, ლ. მარუაშვილი, კ. ხარაძე და სხვ.). ამ თვალსაზრისით არაერთი ნაშრომი შექმნილი, თუმცა დღემდე არსებობს ჯერ კიდევ შეუსწავლელ საკითხთა მთელი კომპლექსი. ამასთან, როგორც წესი, მსგავსი კვლევების უმეტესობა საქართველოში ერთ დარგზეა ორიენტირებული და მათში არ არის გაშუქებული სხვადასხვა დარგის მიჯნაზე არსებული საკითხები, არც თანამედროვე ტექნოლოგიური საშუალებებია გამოყენებული. ამ საკითხის შესწავლა სწორედ ინტეგრირებულად და გის-ების მეშვეობით საკმაოდ სიღრმისეულადაა შესაძლებელი.

ისტორიული კარტოგრაფია, როგორც კარტოგრაფიის, ისტორიული გეოგრაფიისა და გეოინფორმატიკის მიჯნაზე განვითარებადი დისციპლინა, მიზნად ისახავს ისტორიული რუკებისა და ატლასების შედგენას, მათი შექმნის მეთოდების დამუშავებას, რუკებზე მოცემული ობიექტების ტერიტორიული განაწილების თავისებურებების ანალიზს. მიუხედავად ამისა, ისტორიული კარტოგრაფია საქართველოში ნაკლებად განვითარებულ დისციპლინად შეიძლება მივიჩნიოთ. შედარებით უფრო განვითარებულია ისტორიული კარტოგრაფიის ერთი მიმართულება - პოლიტიკური ვითარების რეტროსპექტიული სურათის შექმნა. მრავალი ათეული წელია საქართველოში იქმნება სასწავლო, სამეცნიერო თუ საცნობარო-სამიმოხილვეთი დანიშნულების უმთავრესად ისტორიულ-პოლიტიკური შინაარსის ისტორიული რუკები, რომლებიც ასახავენ მხოლოდ პოლიტიკურ ვითარებას წარსულში - საქართველოსა და მიმდებარე ქვეყნების ტერიტორიებს სხვადასხვა ისტორიულ პერიოდში. ფაქტობრივად არ მოგვეპოვება საქართველოსა და მიმდებარე ტერიტორიების ისტორიულ-ფიზიკურ-გეო-

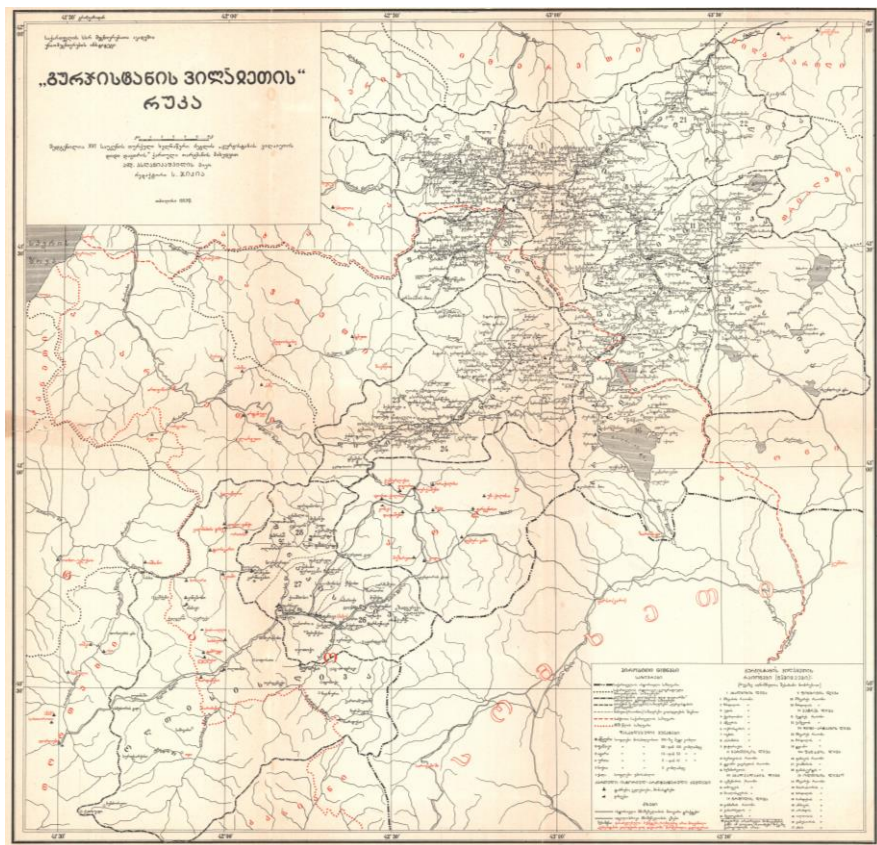
გრაფიული, ისტორიულ-დემოგრაფიული, ისტორიულ-ეკონომიკური, ისტორიულ-ეთნოგრაფიული და სხვა სახის ისტორიული რუკები. შესაბამისად არც მათი შექმნის მეთოდებია სათანადოდ შემუშავებული.

კვლევის ობიექტი. „გურჯისტანის ვილაიეთის რუკა“ [1953] შედგენილია ალ. ასლანიკაშვილის მიერ სერგი ჯიქიას „გურჯისტანის ვილაიეთის დიდი დავთრის“ ქართული თარგმანის [გურჯისტანის ვილაიეთის დიდი დავთარი, 1941] მიხედვით. იგი ეფუძნება რეტროსპექტული კარტოგრაფირების მეთოდს. რუკის მასშტაბია 1:300,000 (ნახ. 1).

გურჯისტანის ვილაიეთი მდებარეობდა უმთავრესად მდ. მტკვრის ზემო წელის აუზში და მოიცავდა, როგორც თანამედროვე (სამცხე-ჯავახეთის მხარე), ისე ისტორიული საქართველოს ტერიტორიებს (არტაანი, კოლა, ფოცხოვი, ჩრდილი). ვილაიეთის მცირე, სამხრეთი ნაწილი მოიცავდა მდ. ოლთისისწყლისა და მისი მარჯვენა აუზის მდინარეების - ბარდუსისწყლის, ბანისწყლის გარკვეულ ნაწილს. ადმინისტრაციულად კი შედიოდა ოლთისისა და ფანაკის ლივებში [ნიკოლაიშვილი, უჯმაჯურიძე, 2017].

პროფ. ს. ჯიქია შენიშნავს: „უთუოდ სპეციფიკური ვითარებაა ის, რომ ოსმალეთის იმპერიის ამ ერთ-ერთ მსხვილ ადმინისტრაციულ ერთეულს - ვილაიეთს (ან ეიალეთს) ეწოდება ჩილდირის (ჩრდილის) ვილაიეთი და არ არის ცნობილი თავისი ადმინისტრაციული ცენტრის „ახალციხის“ (ახისხას) სახელწოდებით“ [სვანიძე, 1971. გვ. 132]. პროფ. სვანიძის აზრით, რადგანაც 1578 წ. 9 აგვისტოს ჩრდილის ველზე მოხდა გადამწყვეტი ბრძოლა ოსმალებსა და ირანელებს შორის, რის შედეგადაც წარმოიქმნა ზემოაღნიშნული ვილაიეთი (საფაშო), ბუნებრივია სახელწოდება ჩრდილის ვილაიეთი ამ გამარჯვების აღსანიშნავად უწოდა სულთანმა. ამ ტერმინის აღსანიშნავად ქართულ წყაროებში გვხვდება ახალციხის საფაშო [სვანიძე, 1971. გვ. 133].

„გურჯისტანის დავთრის“ თურქული დედანი შესრულებულია 1595 წელს 490 მოზრდილი ფორმატის გვერდზე [ხელნაწერთა ეროვნული ცენტრი, ფონდი # 478]. „გურჯისტანის დავთარი“ XVI საუკუნის თურქული ხელნაწერია.



ნახ. 1. გურჯისტანის ვილაიეთის რუკა [ასლანიკაშვილი, 1953]

საწყისი მონაცემები და კვლევის მეთოდები. კვლევა დაფუძნებულია სხვადასხვა თემატური შინაარსის რუკების შედგენაზე. ამ მიზნით განხორციელდა „გურჯისტანის ვილაიეთის დიდ დავთარში“ არსებული მონაცემების დახარისხება-კლასიფიკაცია, შეიქმნა გის-ის მონაცემთა ბაზა და თემატურ რუკათა სერია. რუკაზე მოცემული ობიექტების იდენტიფიკაცია განხორციელდა სხვა წყაროებთან ურთიერთშეჯერების საფუძველზე, რისთვისაც გამოყენებულია კვლევის შედეგებითი გეოგრაფიული, ისტორიულ-შედარებითი, რექტროსპექტიული და რაოდენობრივი ანალიზისა და სხვა მეთოდები. კერძოდ, განხორციელდა სხვადასხვა რუკაზე მოცემული ობიექტების, აგრეთვე

განსხვავებულ დროსა და სივრცეში მომხდარი მოვლენების ერთმანეთთან შეპირაპირება და მათ შორის მსგავსება-განსხვავებების დადგენა, გამოვლინდა ობიექტების ტერიტორიული განაწილების რიგი თავისებურებანი.

ძველი კარტოგრაფიული წყაროები თანამედროვე რუკებისაგან განსხვავებით, სხვა მეტრულ სისტემაშია შედგენილი და რუკის ანალიზისას სრულებით განსხვავებულ მიდგომებს საჭიროებს. ამასთან საზღვრების დადგენისას აუცილებელია ბუნებრივი გარემოს ანალიზი და გეოგრაფიული ფაქტორის გათვალისწინება.

რუკაზე ასახული გეოგრაფიული ობიექტების ანალიზი განხორციელდა რუკის ელვერსიის (ArcGIS) საფუძველზე. მონაცემთა ბაზაში ასახულია სხვადასხვა სახის მონაცემები: გეოგრაფიული ობიექტების სახელწოდება, ტიპი (დასახლება, საკულტო ნაგებობა და სხვ.), პოლიტიკური და ადმინისტრაციული მიკუთვნებულობა, ტოპონიმის წარმომავლობა და სხვ. მათ საფუძველზე და კვლევის პროცესში მიღებულ მონაცემებზე დაყრდნობით შედგა რიგი თემატური რუკები და განხორციელდა მათი ანალიზი.

ძირითადი შედეგები

რუკაზე დატანილი საზღვრები. გურჯისტანის ვილაიეთის ფართობია 15204 კმ², რაც თანამედროვე საქართველოს საერთო ფართობის 1/5-ზე მეტია. იგი აღემატება ქვემო ქართლის, სამცხე-ჯავახეთისა და აჭარის ერთად აღებულ ფართობს. ამ ტერიტორიის მეტი ნაწილი (8681 კმ²) დღეს თანამედროვე საქართველოს ფარგლებს გარეთაა.

„გურჯისტანის რუკაზე“ დატანილია 7 ტიპის საზღვარი:

1. საქართველოს ისტორიული საზღვარი¹;
2. საქართველოს ისტორიულ-გეოგრაფიული პროვინციების საზღვარი;
3. „გურჯისტანის ვილაიეთის დიდ დავთარში აღნიშნული ტერიტორიის საზღვრები“;
4. ლივების/სანჯაყების საზღვრები „გურჯისტანის ვილაიეთში“;
5. ნაჰიეთა (რაიონთა) საზღვრები ვილაიეთების შიგნით;

¹ საზღვრების დასახელება მითითებულია ორიგინალის მიხედვით.

6. საბჭოთა საქართველოს საზღვარი;

7. 1878 წლის საზღვარი.

რუკაზე დატანილია 2 პოლიტიკური (1, 7) და 4 ადმინისტრაციული (2, 3, 4, 5) საზღვარი. რაც შეეხება „საბჭოთა საქართველოს საზღვარს“ (6), რომელიც რუკაზე გამოსახულია წითელი წყვეტილი ხაზით, საბჭოთა პერიოდში, ცხადია, განიხილებოდა როგორც ადმინისტრაციული საზღვარი¹. თუმცა რაკი იგი ამავდროულად საბჭოთა კავშირის საზღვარს ემთხვევა, ასევე პოლიტიკურ საზღვრადაც შეიძლება განვიხილოთ. კიდევ ერთი მნიშვნელოვანი გარემოება ამ საზღვრის რუკაზე ასახვის უზუსტობას უკავშირდება. რუკაზე იგი არა მარტო საქართველოს, არამედ სომხეთის საბჭოთა რესპუბლიკის საზღვრადაცაა მოცემული. კერძოდ, აღნიშნული საზღვარი გასდევს ნიალისყურის ქედის თხემს სამხრეთის მიმართულებით, შემდეგ ყარსის ზეგანსა და მდ. ახურიანის შუა დინებას. ამგვარად, რუკაზე აღნიშნული საზღვარი რუკის ლეგენდაში მითითებული უნდა იყოს როგორც საბჭოთა კავშირის საზღვარი, ან საქართველოს რესპუბლიკის გარდა, მითითებული უნდა იყოს სომხეთის რესპუბლიკაც.

მეტად მნიშვნელოვანია ის გარემოება, რომ რუკაზე დატანილი 6 საზღვარი ისტორიულია და იგი მრავალი თვალსაზრისითაა საინტერესო და საკვლევი. კერძოდ, დასადგენია თუ რის საფუძველზე გატარდა „საქართველოს ისტორიული საზღვარი“ და რა წყაროებს ეყრდნობოდა ავტორი. ამ მხრივ, ყველაზე უპრიანი იქნებოდა იმავე თუ არა დაახლოებით მსგავსი მასშტაბის რუკ(ებ)ის გამოყენება. ასეთი კი ერთადერთი იყო - ივ. ჯავახიშვილის „საქართველოს ისტორიულ რუკა“ [1923], ყოველ შემთხვევაში იმდროისათვის მაინც. ორივე რუკა საშუალო მასშტაბისაა: „გურჯისტანის რუკა“ - 1:300,000, ხოლო „საქართველოს ისტორიული რუკა“ - 1:420,000 მასშტაბის.

ორივე საზღვრის კონტურების ურთიერთშედარებამ გვიჩვენა, რომ იგი მთლიანად ემთხვევა ძვ.წ. I საუკუნეს (ანუ როგორც ივ. ჯავახიშვილს აქვს აღნიშნული: „I საუკუნის ქრ.წ.“), რაც იმის მტკიცების უფლებას გვაძლევს, რომ „გურჯისტანის რუკაზე“ გატარებული სა-

¹ საბჭოთა კავშირში მოკავშირე რესპუბლიკების საზღვარი განიხილებოდა ადმინისტრაციულ და არა პოლიტიკურ საზღვრად.

ქართველოს ისტორიული საზღვარი ზუსტად ასახავს ივანე ჯავახიშვილისეულ ვერსიას.

მეტად საინტერესოა „1878 წლის საზღვარი“, რომელიც ასახავს ბერლინის ტრაქტატით (1878 წლის 1 ივლისი) და არა სან-სტეფანოს საზავო ხელშეკრულებით (1878 წლის 3 მარტი) განსაზღვრულ მდგომარეობას. რა გვამღვეს ამის თქმის უფლებას?

სან-სტეფანოს ზავი პრელიმინარული ხელშეკრულება იყო, რომელმაც დაასრულა რუსეთ-ოსმალეთის 1877-1878 წლების ომი. მე-19 მუხლის „ბ“ პუნქტის მიხედვით, რუსეთს ოსმალეთისათვის უნდა დაებრუნებინა: ბათუმი, არტაანი, ყარსი¹ (Вознаграждение за войну, а равно убытки, причиненные России, которые е.в. император всероссийский требует и которые Блистательная Порта обязалась ему уплатить, заключается в: b) Ардаган, Карс, Батум, Баязид и территория до Саганлуга). В общих чертах граница от берега Черного моря направится по хребту гор, служащих водоразделом притоков рек Хопы и Чароха, и по горной цепи к югу от города Артвина до реки Чароха, близ селений Алата и Бешагета; затем граница направится по вершинам гор Дервеник-Геки, Хорчезора и Беджигин-дага, по хребту, разделяющему притоки рек Тортум-чая и Чароха и по высотам близ Яйлы-Вихина до селения Вихин-Килисса на реке Тортум-чае. Отсюда пограничная черта направится по цепи Сиври-дага до перевала того же имени, проходя на юг от селения Нориман; далее граница повернет к юго-востоку, последует к Зивину, откуда, - пройдя на запад от дороги из Зивина в селения Ардост и Хорассан, направится на юг к Саганлугской цепи, до селения Гиличман... [Сан-Стефанский мирный договор, 1878]. ამგვარად, ამ ზავის მიხედვით, რუსეთის იმპერია (და შესაბამისად მასში შემავალი საქართველო) ჰკარგავდა შემდეგ ტერიტორიებს: დღევანდელ აჭარასა და საქართველოს ისტორიულ ტერიტორიებს - არტაანსა და ყარსს.

სან-სტეფანოს ზავის შედეგებით უკმაყოფილო ინგლისმა დაითანხმა რუსეთი, მომხდარიყო სან-სტეფანოს ზავის გადასინჯვა და გადაწყდა ამ საკითხის საერთოევროპულ კონგრესზე განხილვა. თუმცა

¹ მოგვეყვას მხოლოდ ის ტერიტორიები, რომლებიც „გურჯისტანის ვილაიეთის რუკაზეა“ დატანილი.

ამ კონგრესს წინ უსწრებდა ლონდონის საიდუმლო შეთანხმება რუსეთსა და ინგლისს შორის. საბოლოოდ საკითხი გადაწყდა ბერლინის კონგრესზე, სადაც ტრაქტატით განისაზღვრა ტერიტორიული ცვლილებები სან-სტეფანოს ხელშეკრულებისაგან განსხვავებით. კერძოდ, ტრაქტატის LVIII და LIX მუხლები შეეხო საქართველოს ტერიტორიებს. ოსმალეთი რუსეთს უთმობდა ბათუმს, არდაგანს (არტაანს), ყარსს¹, აგრეთვე მთელ იმ ტერიტორიას, რომელიც მდებარეობდა რუსეთ-ოსმალეთის ძველ საზღვარსა და სან-სტეფანოს საზავო ხელშეკრულებით დადგენილ ახალ საზღვარს შორის² (Блистательная Порта уступает Российской империи в Азии территории Ардагана, Карса и Батума, с портом последнего, равно как и все территории, заключающиеся между прежней русско-турецкой границей и следующей пограничной чертой. Новая граница, направляясь от Черного моря, согласно пограничной линии, определенной Сан-Стефанским договором, до пункта к северо-западу от Хорды и к югу от Артвина, продолжается по прямой линии до реки Чоруха, пересекает эту реку и проходит к востоку от Ашмишена, следуя по прямой линии к югу, на соединение с русской границей, обозначенной в Сан-Стефанском договоре, в пункте на юг от Наримана, оставляя город Ольти за Россией. От пункта, обозначенного близ Наримана, граница поворачивает к востоку, проходит чрез Тебренек, остающийся за Россией, и доходит до Пенек-Чая. Она идет по этой реке до Бардуза, потом направляется к югу, оставляя Бардуз и Ионикию за Россией. От пункта, находящегося на запад от деревни Карауган, граница направляется на Меджингерт, продолжается по прямому направлению до вершины горы Кассадаг и следует по водоразделу притоков Аракса на севере и Мурад-Су на юге до прежней русской границы) [Берлинский трактат, 1878]. „გურჯისტანის რუკაზე“ საზღვარი მოცემულია ზუსტად ისე, როგორც იგი აღწერილია ბერლინის ტრაქტატში და ზემოთ დასახე-

¹ ბათუმი გამოცხადდა პორტო-ფრანკოდ - თავისუფალ ნავსადგურად (მუხლი LIX).

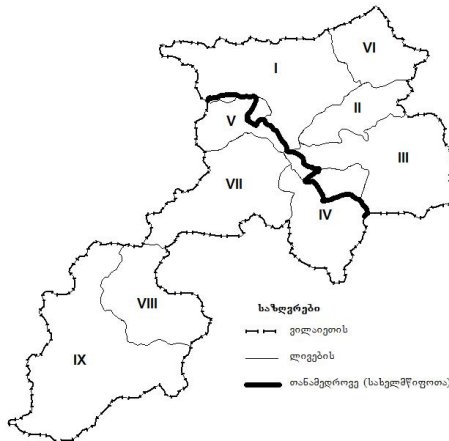
² დადგენილმა საზღვარმა იარსება ფაქტობრივად 1921 წლამდე - საქართველოს გასაბჭოებამდე.

ლებული ტერიტორიები - ბათუმი, არტანის და ყარსი შესულია საქართველოს ფარგლებში.

რუკაზე დატანილია ადმინისტრაციული საზღვრები, რომლებიც დროის სხვადასხვა პერიოდს ასახავს, ცალკე კვლევის საგანია.

გურჯისტანის ვილაიეთის ადმინისტრაციული მოწყობა. როგორც გურჯისტანის ვილაიეთის დიდი დავთრიდან~ ირკვევა, XVI საუკუნეში ოსმალეთში ტერიტორიის ადმინისტრაციული მოწყობის 3 დონე არსებობდა: ვილაიეთი/ეიალეთი → ლივა/სანჯაყი → ნაჰიე (რაიონი). თვით გურჯისტანის ვილაიეთი ადმინისტრაციულად იყოფოდა 9 ლივად და 37 ნაჰიედ. ეს ლივებია (ნახ. 2): ახალციხის (I), ხერთვისის (II), ახალქალაქის (III), ჩრდილის (IV), ფოცხოვის (V), პეტრეს (VI), დიდი-არტანის (VII), ფანაკის (VIII) და ოლთისის (IX).

გურჯისტანის ვილაიეთში შემავალი 37 ნაჰიედან 18 ექცევა თანა-



ნახ. 2 გურჯისტანის ვილაიეთის რუკა (ადმინისტრაციულ-ტერიტორიული მოწყობა)

მედროვე საქართველოს ფარგლებში. თუმცა მათგან 5 ნაჰიეს (აკშეპირის, მზვარეს, ნიალისყურის, უდის, ჩრდილის) ტერიტორიის ნაწილი დღეს ჩვენი ქვეყნის ფარგლებს გარეთაა დარჩენილი (ცხრ. 1).

ცხრ. 1. გურჯისტანის ვილაიეთის ადმინისტრაციული ერთეულები

ლივები	#	ნაპიეები	ლივები	#	ნაპიეები	
ახალციხის	1	მზვარის*	ფოცხოვის	19	მზვარეს**	
	2	ჩრდილის*		20	ჩრდილის**	
	3	უდის**	პეტრეს	21	პეტრეს *	
	4	ქვბლიანის*		22	ქაშვეთის*	
	5	აწყურის*	დიდი- არტაანის	23	მზვარეს	
	6	ოქროსციხის*		24	ჩრდილის	
	7	ოცხის*		25	ტყიანი	
	ხერთვისის	8	ასპინძის*	ფანაკის	26	ფანაკის
		9	ჭაჭარაქის*		27	ქიამხისის
10		ხერთვისის*	ოლთისის	28	ფანასკერტის	
11	ტყიანი ჯავახეთის*	29		მზვარეს		
12	ბუზმარეთის*	30		მისრასორის		
ახალქალაქის	13	აკშვირის**		31	ჩრდილის	
	14	თმოგვის		32	ბარდუსის	
	15	ნიალისყურის**		33	ანძავის	
ჩრდილის	16	ჯანბაზის		34	არასდის	
	17	ქანარბელის		35	ოლთისის	
	18	მგელციხის		36	ჯანუსორის	
				37	ახას	

ტერიტორიული მიკუთვნებულობა: * - საქართველოში მოლიანად;
 ** - ნაწილობრივ საქართველოში; დანარჩენი - საქართველოს ფარგლებს გარეთ.

ახალციხის ლივა (I) მდებარეობდა ვილაიეთის ჩრდილო-დასავლეთ ნაწილში. მოიცავს თანამედროვე ადიგენის, ახალციხისა და ნაწილობრივ ასპინძის მუნიციპალიტეტების ტერიტორიას. მისი ფართობი იყო 2393 კმ², რაც ვილაიეთის საერთო ფართობის 15,7 %-ია. ლივის სამხრეთი საზღვარი, მის უმეტეს პერიმეტრზე, არ ემთხვევა თანამედროვე სახელმწიფო საზღვარს. დასავლეთი საზღვარი გასდევს არსიანის ქედის თხემს და ამგვარად მდ. ქვბლიანის ხეობა მთლიანად ამ ლივაშია მოქცეული. საქართველოს თანამედროვე ადმინისტრაციულ-ტერიტორიული დაყოფით კი მდ. ქვბლიანის ზემო წელის აუზი აჭარის მხარეშია. რაც შეეხება სამხრეთ საზღვარს, აქ იგი თანამედროვე საზღვართან შედარებით უფრო სამხრეთით გადის. უდის ნაპიეს სამხრეთ ნაწილი, რომელიც ახალციხის ლივაში შედიოდა, დღეს საქართველოს ფარგლებს გარეთაა დარჩენილი. ამ

ტერიტორიის ფართობია 38.02 კმ². აქ სულ 3 დასახლებული პუნქტი ყოფილა: ერემა, სათლელი და ხერთვისი. ახალციხის ლივაში 9 ნაპიე შედიოდა: მზვარის (1), ჩრდილის (2), უდის (3), ქვაბლიანის (4), აწყურის (5), ოქროსციხის (6), ოცხის (7), ასპინძის (8) და ჭაჭარაქის (9).

ხერთვისის ლივა (II) მდებარეობდა ფარავნის მტკვართან შეერთების ადგილიდან სამხრეთ-დასავლეთითა და ჩრდილო-აღმოსავლეთით. მასში ექცეოდა ტაბაწყურის ტბა. ლივა მთლიანად თანამედროვე საქართველოს ფარგლებშია. ეკავა 776.204 კმ² ფართობი – ვილაიეთის საერთო ფართობის 5.1 %. ხერთვისის ლივაში 3 ნაპიე შედიოდა: ხერთვისის (10), ტყიანი ჯავახეთის (11) და ბუზმარეთის (12).

ახალქალაქის ლივა (III) მდებარეობდა ვილაიეთის აღმოსავლეთ და ცენტრალურ ნაწილში. მისი ფართობია 2147 კმ², ანუ ვილაიეთის საერთო ფართობის 14,1 %. ტერიტორიის უდიდესი ნაწილი დღეს საქართველოშია, მხოლოდ მცირე სამხრეთ-დასავლეთი ნაწილია მოქცეული თურქეთში. გადაჭიმული იყო ჯავახეთსა და ერუშეთის ქედებს შორის. ეს საზღვარი უმეტესად ემთხვევა სამცხე-ჯავახეთის მხარის თანამედროვე საზღვარს. თუმცა გამონაკლისია მისი სამხრეთ-დასავლეთი საზღვარი, რომელიც ამჟამად მიუყვება ერუშეთის ქედს მ. გუმბათის გავლით [რ. Кюмбет, 2964 მ]. ვილაიეთის საზღვარი კი უფრო სამხრეთ-დასავლეთით გადიოდა. ეს ტერიტორია – თმოგვის ნაპიე დღეს ჩვენი ქვეყნის ფარგლებს გარეთაა. მისი ფართობია 10032 კმ². ლივის სამხრეთი საზღვარი მთლიანად ემთხვევა თანამედროვეს. დღეს ლივის ფარგლებშია ნინოწმინდის, ახალქალაქისა და ნაწილობრივ ასპინძის მუნიციპალიტეტების ტერიტორია. ახალქალაქის ლივაში 3 ნაპიე შედიოდა: აკშეჭირის (13), თმოგვის (14) და ნიალისყურის (15). ეს უკანასკნელია დღეს ნაწილობრივ ქვეყნის ფარგლებს გარეთ მდებარეობს. საკვლევია რუკის მიხედვით აქ 7 დასახლებული პუნქტია.

ჩრდილის ლივა (IV) მდებარეობდა კარწახისა და ჩრდილის ტბების ირგვლივ ტერიტორიაზე. მას ეკავა 1513 კმ² – ვილაიეთის საერთო ფართობის დაახლოებით 10 %. ლივის ტერიტორიის უდიდესი ნაწილი დღეს ქვეყნის ფარგლებს გარეთაა. ჩრდილის ლივაში 3 ნაპიე შედიოდა: ჯანზახის (16), ქანარბელის (17) და მეღვინის (18).

ფოცხოვის ლივა (V) მდებარეობდა მდ. ფოცხოვის აუზში. მისი ფართობი იყო 644.950 კმ², რაც ვილაიეთის მთელი ტერიტორიის 4,2%-ს შეადგენდა. ფართობის მიხედვით იგი ყველაზე პატარა ლივა იყო ვილაიეთში. ფოცხოვის ლივაში 2 ნაჰიე შედიოდა: მზვარეს (19) და ჩრდილის (20). მისი უდიდესი ნაწილი დღეს ქვეყნის ფარგლებს გარეთაა. კერძოდ, ჩრდილის ნაჰიეს მცირე ნაწილიაა საქართველოში.

პეტრეს ლივა (VI) მდებარეობდა დღევანდელი ბორჯომის მუნიციპალიტეტის ტერიტორიაზე. თითქმის მთლიანად მის საზღვარს ემთხვეოდა. მტკვრის მონაკვეთი დვირსა და ქვაბს (ახლ. ქვაბისხევი) შორის დღეს ბორჯომის მუნიციპალიტეტშია. ლივის ფართობი იყო 957.699 კმ² – ვილაიეთის საერთო ფართობის 6.3 %. პეტრეს ლივაში 2 ნაჰიე შედიოდა: პეტრეს (21) და ქაშვეთის (22).

დიდი-არტაანის ლივა (VII) მდებარეობდა მდ. მტკვრის აუზის ზემო წელში, სკარები-კანდრიდის მონაკვეთზე. იგი მთლიანად საქართველოს ფარგლებს გარეთაა. 1952 კმ², რაც ვილაიეთის საერთო ფართობის 12.8 %-ია. დიდი-არტაანის ლივაში 3 ნაჰიე შედიოდა: მზვარეს (23), ჩრდილის (24) და ტყიანი (25).

ფანაკის ლივა (VIII) მდებარეობდა მდ. ოლთისისწყლის შუა წელსა და ბანისწყლის (ოლთისისწყლის მარჯვენა შენაკადი) აუზში. მას ჰკვეთს ახალქალაქ-თორთუმის გზა. აქ გვხვდება ქართული ტოპონიმი: ავჭალა, აკრიაკი, მერენესი, მუხრელი, ოლორი და სხვ. ფანაკის ლივაში 3 ნაჰიე შედიოდა: ფანაკის (26), ქიამხისის (27) და ფანასკერტის (28).

ოლთისის ლივა (IX) მდებარეობდა მდ. ოლთისისწყლისა და მისი შენაკადების ზემო წელში. მისი ფართობი იყო 3415 კმ² – ვილაიეთის საერთო ფართობის 22.5 %. ეს ტერიტორიაც დღეს მთლიანად საქართველოს ფარგლებს გარეთ არის დარჩენილი. ოლთისის ლივაში 9 ნაჰიე შედიოდა: მზვარეს (29), მისრასორის (30), ჩრდილის (31), ბარდუსის (32), ანძავის (33), არასდის (34), ოლთისის (35), ჯანუსორის (36) და ახას (37). არასრული მონაცემების გამო ამ ლივათა საზღვრები არ არის იდენტიფიცირებული და შესაბამისად, არ არის დატანილი რუკაზე.

ლივებს შორის ყველაზე დიდი ფართობისაა ახალციხისა და ახალქალაქის ლივები, ჩვენი ქვეყნის ფარგლებს გარეთ მდებარე ლივებს შორის კი – დიდი-არტანისა და ჩრდილის ლივები. ყველაზე მცირე ფართობისაა პეტრესა და ფოცხოვის ლივები. ლივების მიხედვით არათანაბრადაა განაწილებული ნაპიეების რაოდენობა.

გურჯისტანის ვილაიეთის ქართული ტოპონიმია. „გურჯისტანის ვილაიეთის რუკაზე“ და „გურჯისტანის დავთარში“ მოცემულია: 1200-ზე მეტი ობიექტი, აქედან 291 მდინარე (მ.შ. 15 სახელდებული); 11 ტბა (მ.შ. 7 სახელდებული); 3 გადასასვლელი; 1000-ზე მეტი სოფელი; 56 მამული, სათესველი, იალაღი, გამოსაღები; ათეულობით ტაძარი, ეკლესია, მონასტერი და ციხე [ნიკოლაიშვილი, უჯმაჯურიძე, 2017].

რუკაზე მოცემულია ასევე გურჯისტანის ვილაიეთის გარეთ მდებარე ტერიტორიებიც, როგორცაა: შავშეთი, კლარჯეთი, თორთომი და საქართველოს სხვა ისტორიულ-გეოგრაფიული პროვინციები. ცხადია, ამ ტერიტორიების ფარგლებში რუკაზე დატანილია გეოგრაფიული ობიექტების მცირე რაოდენობა, თუმცა ისინიც არანაკლებ საინტერესო და მნიშვნელოვანია.

როგორც ირკვევა, გურჯისტანის ვილაიეთში გვხვდება ქართული, თურქული, სომხური და სხვა წარმომავლობის ტოპონიმები. საკმაოდ მაღალია ქართულ ტოპონიმთა ხვედრითი წილი, თუმცა ისინი მეტად არათანაბრადაა განაწილებული ნაპიეების მიხედვით. გვხვდება ისეთი ტოპონიმებიც, რომლებიც დღეს თანამედროვე საქართველოშია, მაგალითად, აგარა, ახალშენი, მერე, ნაქალაქევი და სხვ.

განსაკუთრებული აღნიშვნის ღირსია ტოპონიმები, რომლებიც დაკავშირებულია ქრისტიანობასთან ან რომელიმე საეკლესიო პირის საქმიანობასთან. ეს კიდევ ერთი დამადასტურებელია იმისა, რომ ქრისტიანობა იმ პერიოდში გავრცელებული იყო ისტორიული საქართველოს ამ მიწა-წყალზე, ისევე როგორც ჩვენი ქვეყნის სხვა მხარეებში. მაგალითად, სიტყვა „წმინდა“-სთან დაკავშირებულია ტოპონიმები: ანდრიაწმინდა, გიორგიწმინდა, კვირიკეწმინდა, გიორგიწმინდა, ელიაწმინდა, ზაქარწმინდა, ზედაწმინდა, მამაწმინდა (ახალციხის ლივის ასპინძის ნაპიეში).

„გურჯისტანის რუკის“, აგრეთვე „გურჯისტანის დავთრის“ გეოგრაფიული სახელწოდებების ანალიზმა გამოავლინა, რომ მათი დიდი ნაწილი ქართული წარმომავლობისაა თავიანთი ორთოგრაფიითა და გრამატიკული ფორმებით. ამასთან მნიშვნელოვანია ის გარემოებაც, რომ ანალოგიური სახელწოდებების ობიექტები დღესაც გვხვდება საქართველოს სხვადასხვა კუთხეში [ნიკოლაიშვილი, უჯმაჯურიძე, 2017].

ლიტერატურა

1. ასლანიკაშვილი ალ. გურჯისტანის ვილაიეთის რუკა. თბ., 1953. რედ. ს. ჯიქია. მასშტაბი 1:300,000.
2. ნიკოლაიშვილი დ., უჯმაჯურიძე ა. ქართული ტოპონიმები „გურჯისტანის ვილაიეთის რუკის“ მიხედვით. // ქართველური ონომასტიკა: 8: პაატა ცხადაია 80/ რედაქტორი: შუქია აფრიდონიძე. თბ.: თსუ: ჰუმანიტარულ მეცნიერებათა ფაკულტეტი, ქართული ენის ინსტიტუტთან არსებული ონომასტიკის სამეცნიერო კვლევითი ცენტრი, 2017. გვ.
3. გურჯისტანის ვილაიეთის დიდი დავთარი. წ. II. თურქული ტექსტი გამოსცა, თარგმანი, გამოკვლევა, კომენტარები და წინასიტყვაობა ქართულ რუსულ ენებზე დაურთო სერგი ჯიქიამ. თბ.: საქართველოს სსრ. მეცნიერებათა აკადემია, ენის, ისტორიისა და მატერიალური კულტურის ინსტიტუტი, 1941.
4. გურჯისტანის ვილაიეთის დიდი დავთარი. წ. III. გამოკვლევა. ხელნაწერის აღწერილობა. შენიშვნები ტექსტის გეოგრაფიისა და ტოპონიმისათვის. თურქული ტექსტი გამოსცა, თარგმანი, გამოკვლევა, კომენტარები და წინასიტყვაობა ქართულ რუსულ ენებზე დაურთო სერგი ჯიქიამ. თბ.: საქართველოს სსრ. მეცნიერებათა აკადემია, ენის, ისტორიისა და მატერიალური კულტურის ინსტიტუტი, 1958.
5. სვანიძე მ. საქართველო-ოსმალეთის ურთიერთობების ისტორიიდან XVI-XVII ს.ს. თბ. 1971.
6. ჯავახიშვილი ივ. საქართველოს ისტორიული რუკა. შინაგან საქმეთა სახალხო კომისარიატის გამოცემა. შედგენილი შ.ს.ს.კ. ტოპო-

გრაფ ევ. ბარამიძის-მიერ პროფ. ივ. ჯავახიშვილის რედაქტორობით, 1923. მასშტაბი: 10 ვერსი 1 დიუმზედ (1:420,000).

7. ხელნაწერთა ეროვნული ცენტრი, ფონდი # 478.
8. Берлинский трактат, 1878.
<http://www.hist.msu.ru/ER/Etext/FOREIGN/berlin.htm>
9. Сан-Стефанский мирный договор, 1878.
<http://www.hrono.ru/dokum/1800dok/1878sanstef.php>

D. Nikolaishvili, A. Ujmajuridze, M. Kelberashvili, N. Geslaidze

About “The Map of Gurjistani Governorate”

Resume

Historical-geographical and historical-cartographic studies play an important role in creating a retrospective picture of the past. Without studying the past, it is impossible to gain an in-depth insight in the political, social-economic peculiarities of modern times, if not talking about forecasting the future.

The historical-geographical studies of Georgia have a long history (Vakhushti Bagrationi, Iv. avakhishvili, D. Muskhelishvili, L. Maruashvili, K. Kharadze, etc.), and there are a number of works written in this field. There is a whole complex of issues not studied to present.

We consider “The Grand Books of Gurjistan Governorate”, the document of the XVIc drafted by the Ottoman authorities, as one of the most important sources of the study: in 1595 (the Book was translated from Turkish into Russian by S. Jikia, 1941). The document describes the period when the southern territory of South Georgia was a part of Ottoman Empire and was known as Gurjistan Governorate (Samtskhe-Saatabago). Today, a certain part of this territory is included in Samtskhe-Javakheti, while another part of it rests beyond the borders of Georgia (Tao-Klarjeti, Kola-Ardahan).

The study was done in several stages:

- Creation of e-map og Gurjistani Governorate and DB;
- Development of list of geographical object and identification their location;
- Development and analysis of territorial-administrative arrangement and revealing of some peculiarities of territorial distribution;
- Identification of political borders according to “Gurjistani Map”;
- Identification of Georgian toponyms.